

# ODOXA

L'Opinion tranchée

## Baromètre de l'économie

*Janvier 2025*

LEVÉE D'EMBARGO : JEUDI 9 JANVIER 2025 À 06H30

Sondage réalisé pour



Challenge<sup>s</sup> et



# Méthodologie



## Recueil

Enquête réalisée auprès d'un échantillon de Français interrogés par Internet les **2 et 3 janvier 2025**.



## Echantillon

Echantillon de **1 005 Français** représentatif de la population française âgée de 18 ans et plus.

*La représentativité de l'échantillon est assurée par la méthode des quotas appliqués aux variables suivantes : sexe, âge, niveau de diplôme et profession de l'interviewé après stratification par région et catégorie d'agglomération.*

# Précisions sur les marges d'erreur

Chaque sondage présente une incertitude statistique que l'on appelle marge d'erreur. Cette marge d'erreur signifie que le résultat d'un sondage se situe, avec un niveau de confiance de 95%, de part et d'autre de la valeur observée. La marge d'erreur dépend de la taille de l'échantillon ainsi que du pourcentage observé.

Taille de l'Echantillon	Si le pourcentage observé est de ...					
	5% ou 95%	10% ou 90%	20% ou 80%	30% ou 70%	40% ou 60%	50%
200	3,1	4,2	5,7	6,5	6,9	7,1
300	2,5	3,5	4,6	5,3	5,7	5,8
400	2,2	3,0	4,0	4,6	4,9	5,0
500	1,9	2,7	3,6	4,1	4,4	4,5
600	1,8	2,4	3,3	3,7	4,0	4,1
800	1,5	2,5	2,8	3,2	3,5	3,5
900	1,4	2,0	2,6	3,0	3,2	3,3
1 000	1,4	1,8	2,5	2,8	3,0	3,1
2 000	1,0	1,3	1,8	2,1	2,2	2,2
3000	0,8	1,1	1,4	1,6	1,8	1,8

*Lecture du tableau : Dans un échantillon de 1000 personnes (lorsque l'ensemble des Français est interrogé), si le pourcentage observé est de 20% la marge d'erreur est égale à 2,5% : le pourcentage réel est donc compris dans l'intervalle [17,5 ; 22,5].*

# Les enseignements clés du sondage

*Gaël Sliman, président d'Odoxa*

## **2025, annus horribilis ? Le pessimisme atteint des records pour un début d'année et les deux-tiers des Français pronostiquent une année de « difficultés économiques »**

### **Les enseignements clés du baromètre de janvier :**

**1) Notre baromètre** de moral mensuel enregistre **un record de pessimisme** en ce début d'année avec 81% de Français de disant défiants sur l'avenir économique du pays

**2) Les projections** des Français **pour l'année 2025** sont encore plus **désastreuses** : **65%** anticipent une année « de difficultés économiques » et plus de 8 sur 10 prévoient une hausse des impôts et un faible niveau de croissance

Pire encore, les projections des Français à long termes sont encore plus pessimistes, leur **sentiment de déclassement social** atteignant des sommets :

**3) 56%** des Français pensent que **leur situation sociale est moins bonne que celle de leurs parents** au même âge

**4) Et 67%** pensent que **leurs propres enfants vivront moins bien** qu'eux.

Or, dans les deux cas, cela consacre un retournement total de l'opinion en quelques décennies : à l'orée des années 2000, seule une minorité de Français estimait vivre moins bien que leurs parents au même âge et pensait que leurs enfants vivraient moins bien qu'eux. **Malheureusement, en termes économiques, ces anticipations négatives sont, en partie, performatives... il est donc capital de redonner, un peu, confiance à nos concitoyens.**

# Synthèse détaillée

(1/2)

## **1) Notre baromètre mensuel enregistre un record de pessimisme en ce début d'année avec 81% de Français de disant défiants sur l'avenir économique du pays**

Notre indice mensuel de moral économique des Français est désastreux en cette rentrée 2025 : s'il s'est un peu amélioré depuis décembre après la nomination d'un gouvernement (+3 points) avec 81% de Français se disant défiants en l'avenir, nous enregistrons en janvier 2025 le pire niveau de moral économique pour un démarrage d'année depuis 10 ans (ex-aequo avec 2021).

Evidemment, un tel niveau global de défiance signifie que nulle catégorie de population n'est majoritairement optimiste. Pour autant, le moral économique est, comme toujours, corrélé au profil sociodémographique des personnes interrogées : ainsi, les femmes (85% de défiance ; +8 pts/hommes), les plus de 50 ans (87% ; +22 pts/jeunes), les ruraux et périurbains (87% de défiants contre seulement 13% de confiants... soit deux fois moins que les plus urbains) et les sympathisants RN (93% ; +31 pts/ sympathisants Renaissance) se montrent particulièrement pessimistes.

## **2) Les projections des Français pour l'année 2025 sont encore plus désastreuses : 65% des Français anticipent une année « de difficultés économiques »**

Plus globalement, les projections économiques des Français pour l'année 2025 sont extrêmement pessimistes : les deux-tiers d'entre eux (65%) anticipent une année « de difficultés économiques », soit 9 points de plus que l'an dernier, et seulement 6% pensent que ce sera une année « de prospérité économique » !

Dans le détail, les événements économiques pronostiqués pour 2025 sont tous négatifs, et plus que jamais : Plus de 8 Français sur 10 anticipent une hausse des impôts (85%; +28 pts par rapport à notre précédente mesure pour l'année 2020) et un faible niveau de croissance (84%; +7 pts)... inversement ils croient moins que jamais à une amélioration de leur pouvoir d'achat (85% n'y croient pas) et à une baisse du chômage (87%).

# Synthèse détaillée

(2/2)

## **3) Pire encore, les projections à plus long termes des Français sont encore plus pessimistes, leur sentiment de déclassement social atteignant des sommets**

Plus grave encore que ces prévisions sur un an, les projections des Français sur le très long terme sont encore plus négatives : jamais le sentiment de déclassement social n'avait atteint de tels niveaux avec 56% des Français pensant que leur situation sociale est moins bonne que celle de leurs parents au même âge ! Cela représente une progression de 8 points en deux ans (ils n'étaient qu'une minorité de 48% à le penser en janvier 2023) et de 11 points en trois ans (45% en 2022).

Surtout cela consacre un retournement total par rapport au début des années 2000 : en 2002, seuls 17% des Français le pensaient... ils sont 3 fois plus nombreux aujourd'hui !

Pire, les Français font aussi ces projections pessimistes sur l'avenir de leurs enfants : 67% pensent qu'ils vivront moins bien qu'eux. Cela consacre, une fois encore, un retournement total en quelques décennies : en 1996, il y a moins de 30 ans, seule une minorité de 48% de Français pensait que leurs enfants vivraient moins bien qu'eux.

**Malheureusement, en termes économiques, ces anticipations négatives sont, en partie, performatives... il est donc capital de redonner, un peu, confiance à nos concitoyens.**

*Gaël Sliman, Président d'Odoxa*



# *Résultats du sondage*

Notre indice mensuel de moral économique des Français est désastreux en cette rentrée 2025 : s'il s'est un peu amélioré depuis décembre après la nomination d'un gouvernement (+3 points) avec 81% de Français se disant défiants en l'avenir, nous enregistrons en janvier 2025 le pire niveau de moral économique pour un démarrage d'année depuis 10 ans (ex-aequo avec 2021)



Depuis ces dernières semaines êtes-vous plutôt plus confiant(e) ou plutôt moins confiant(e) concernant l'avenir de la situation économique en France ?

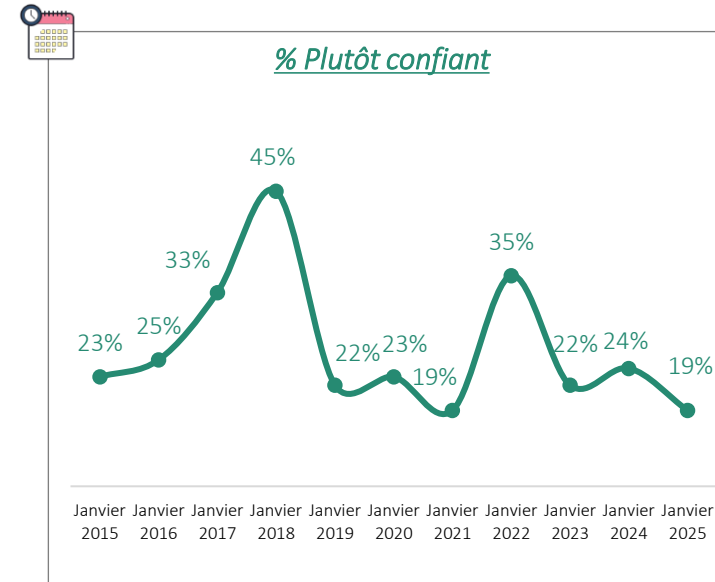
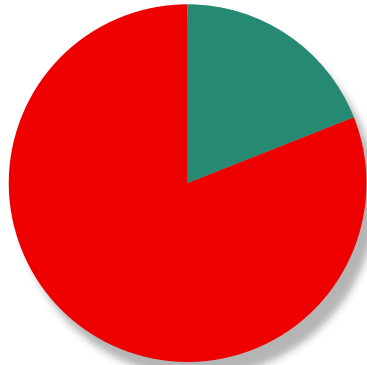
Plutôt moins confiant(e)  
**81%**

➤ Rappel décembre 2024\* : 84%

Plutôt plus confiant(e)  
**19%**

➤ Rappel décembre 2024\* : 16%

+ 3 pts



Source : baromètres de l'économie Odoxa

INDICE « Plutôt plus confiant(e) » - « Plutôt moins confiant(e) » = **-62**

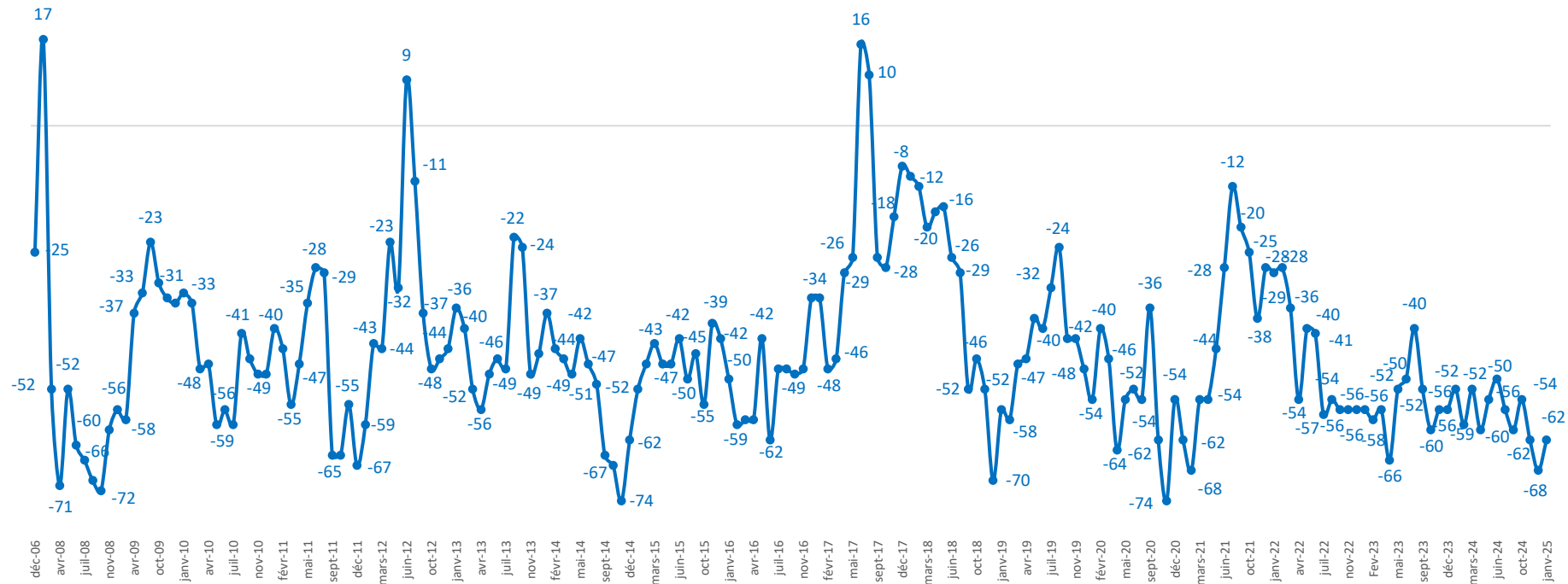
Rappel du mois précédent\* : - 68



# Evolution de l'indice de confiance économique (confiance-défiance)



Depuis ces dernières semaines êtes-vous plutôt plus confiant(e) ou plutôt moins confiant(e) concernant l'avenir de la situation économique en France ?



\* Jusqu'en juillet 2014, ce baromètre était réalisé par BVA pour Axys Consultants, BFM et Challenges

# Confiance concernant l'avenir de la situation économique selon les profils de population : Personne n'a vraiment confiance en l'avenir, mais les femmes, les plus de 50 ans, les ruraux et périurbains et les sympathisants RN sont les plus pessimistes



Depuis ces dernières semaines êtes-vous plutôt plus confiant(e) ou plutôt moins confiant(e) concernant l'avenir de la situation économique en France ?



## % PLUTÔT PLUS CONFIANT(E)

(moyenne nationale : 19%)



Hommes : 23%



18-24 ans : 35%

25-34 ans : 34%



13%

13%

19%

22%

26%

Milieu rural

Petites villes\*

Villes moyennes

Grandes villes

Agglo. parisienne



## % PLUTÔT MOINS CONFIANT(E)

(moyenne nationale : 81%)



Femmes : 85%



50-64 ans : 88%

65 ans et plus : 86%

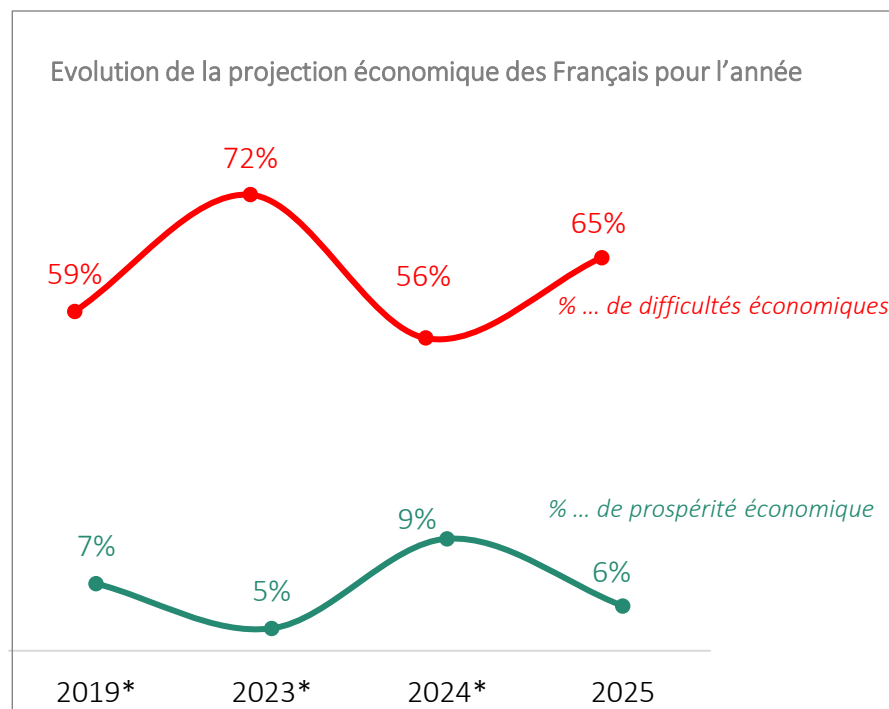
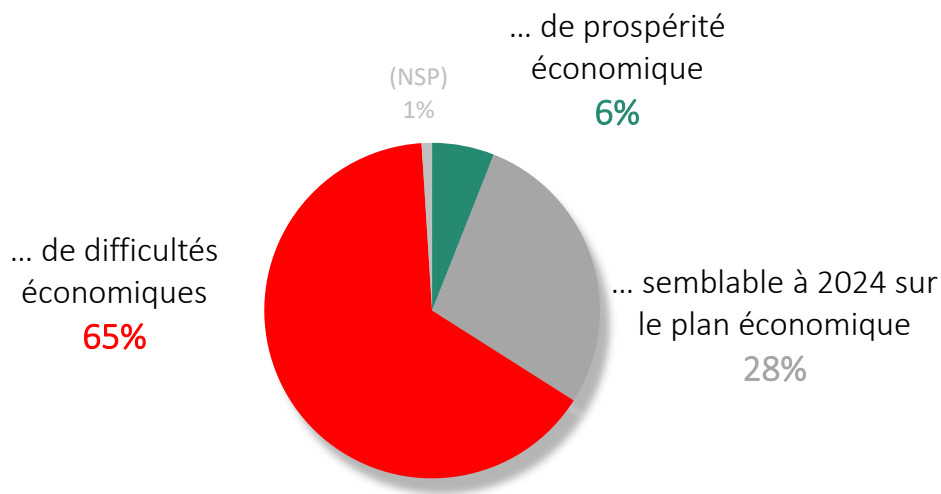


Sympathisants RN : 93%  
(+31 pts/ symp. Renaissance)

Plus globalement, les projections économiques des Français pour l'année 2025 sont extrêmement pessimistes : les deux-tiers d'entre eux (65%) anticipent une année « de difficultés économiques », soit 9 points de plus que l'an dernier, et seulement 6% pensent que ce sera une année « de prospérité économique » !



Selon vous, par rapport à l'année 2024, pensez-vous que l'année 2025 sera une année... ?

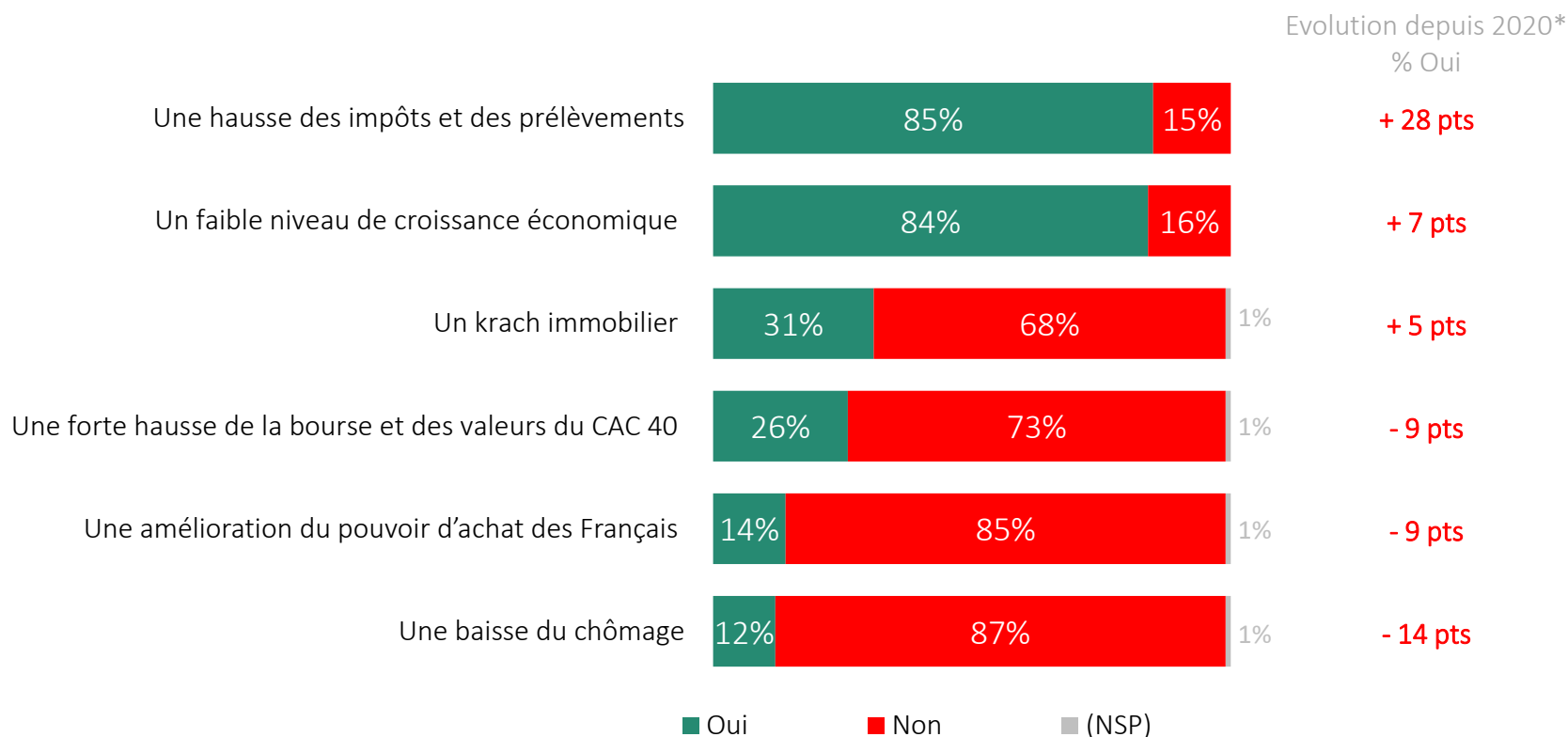


\* Sondages Odoxa

Dans le détail, les événements économiques pronostiqués pour 2025 sont tous négatifs, et plus que jamais : Plus de 8 Français sur 10 anticipent une hausse des impôts (85%; +28 pts/2020) et un faible niveau de croissance (84%; +7 pts)... inversement ils croient moins que jamais à une amélioration de leur pouvoir d'achat (85% n'y croient pas) et à une baisse du chômage (87%)



Voici un certain nombre d'événements économiques importants qui pourraient survenir au cours de cette année 2025. Pour chacun d'eux, dites-nous si oui ou non vous pensez qu'il se produira :

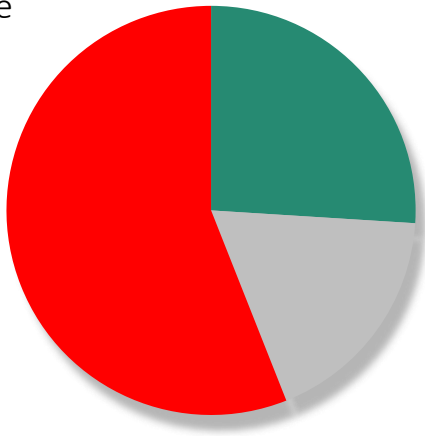


Pire encore, jamais le sentiment de déclassement social n'avait atteint de tels niveaux : 56% des Français pensent que leur situation sociale est moins bonne que celle de leurs parents au même âge. Cela consacre un retournement total par rapport au début des années 2000 : en 2002, seuls 17% des Français le pensaient



Quand vous comparez votre situation sociale à celle de vos parents au même âge, avez-vous le sentiment que votre situation dans la société... ?

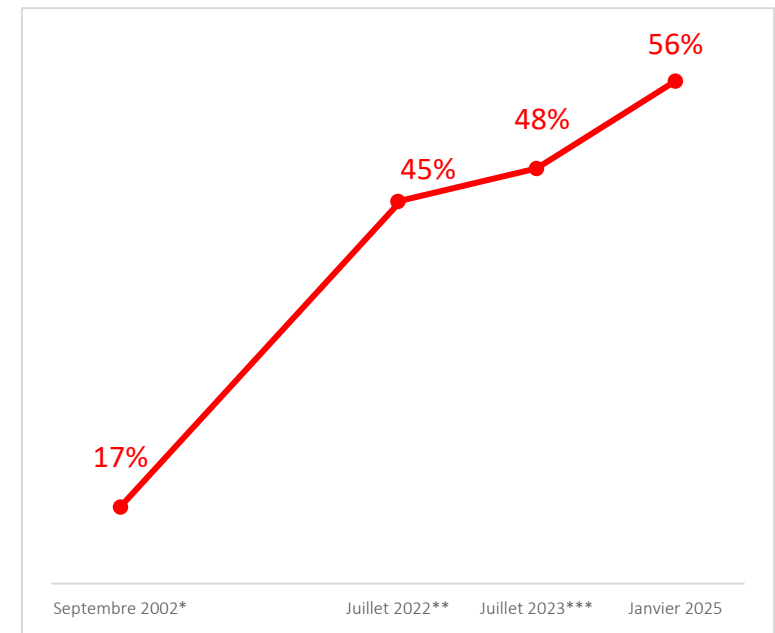
... est moins bonne  
**56%**



... est meilleure  
**26%**

.. est équivalente  
**18%**

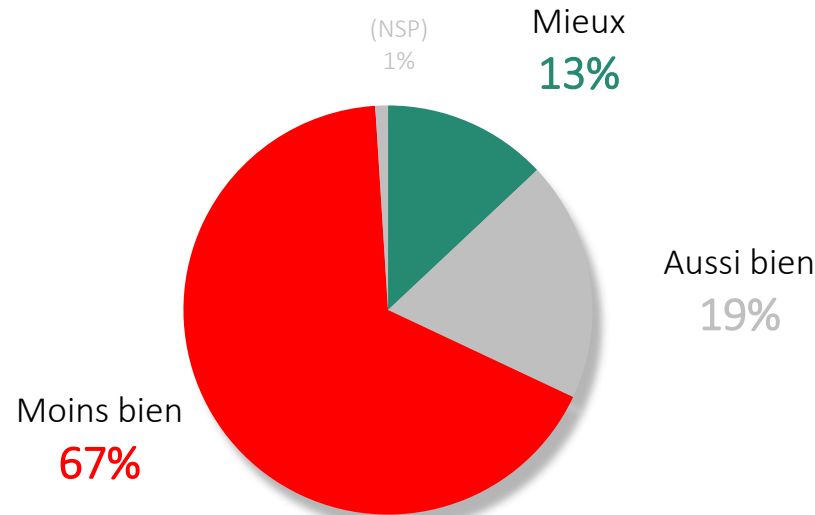
Evolution depuis 2002 du % de Français estimant que leur situation sociale est « moins bonne que celle de leurs parents » :



Les Français font aussi ces projections pessimistes sur l'avenir de leurs enfants : 67% pensent qu'ils vivront moins bien qu'eux. Cela consacre, une fois encore, un retournement total en quelques décennies : en 1996, il y a moins de 30 ans, seule une minorité de 48% de Français pensait que leurs enfants vivraient moins bien qu'eux



Et pensez-vous que vos enfants vivront mieux, moins bien ou aussi bien que vous ?



**RETOURNEMENT en 30 ans\* :**  
En 1996, seule une minorité de 48%  
de Français pensait que leurs enfants  
vivraient moins bien qu'eux !

\*Sondage Ipsos pour L'Expansion publié en février 1996